

# Nysted Graabrødreklosters Tomt.

Af Hugo Matthiessen.



Fig 1.

Det i Aaret 1286 indstiftede Graabrødrekloster i Nysted fik Plads tæt Øst for den nuværende By paa Toppen af et Bakkeplateau, hvorfra der aabner sig en vid Udsigt ud over Havet. Mellem Købstaden og dette Højdedrag spores en tydelig Sænkning - med Længdeakse i Nord-Syd hvor enkelte Mosehuller og Smaadamme er de sidste Rester af et antagelig forhen sammenhængende, smalt Sump- og Vanddrag. Øst for dette højner Terrainet sig jævnt op mod en Plet, hvor nu Kirkegaarden ligger, og Vest herfor mellem denne og Byen - omtrent i lige Linie Øst for Nysted Sognekirke - maa Tomten af det gamle, længst forsvundne Franciskanerkloster søges.

Pladsen her - i det saakaldte »Spurvevænge« - har i Aarhundreder været under Plov; thi kort efter Reformationen, da Klosteret, som var Graabrødrenes sidste Tilholdssted her i Landet, endelig tømtes 1538, besegledes Bygningernes Dødsdom. En efter en jævnedes de med Jorden i Løbet af de følgende Menneskealdre, Agerjorden lagdes ind under Aalholm Slot, og Klosterets Abild- og Humlehave fik Sognepræsten i Nysted Tilladelse til at benytte. Allerede 1551 var der udgaet kongelig Befaling om Bygningernes Nedrivning. En del af Komplekset var dog endnu 1577 i Behold<sup>1)</sup>, men lidt efter lidt afbrødes efterhaanden alt Murværk, og i Tiden omkring 1800 fandt en Rydning i større Stil Sted, idet den daværende Ejer af Vænget, Told- og Konsumtionsinspektøren, bortførte Munkesten i Masse og plyndrede Tomten for over tusinde Læs Kampesten, som fandt Anvendelse i Spurvevængets flere hundrede Favne Stengærder<sup>2)</sup>. 1891 opførtes de for Nysted Højskole bestemte Bygninger paa Graabrødreklosterets Plads, ved hvilken Lejlighed man ved Udgravning af Grunden stødte paa store Fundamenter af Kampesten, Murværk af Munkesten og murede Render, og i Aaret 1900 kom der atter ret anselige Murrester for Dagen, som strakte sig skraat over de nuværende Bygningers Gaardsplads i Retning Nord-Syd fra Stuehuset til det søndre Udhus<sup>3)</sup>.

1902 nedlagdes Højskolen, og »Klostergaarden«s Bygninger og Jorder anvendes nu til Avlsbrug. Umiddelbart Vest for Gaarden er man under Dyrkningen af Jorden Gang paa Gang stødt paa Resterne af de gamle Mure, idet Ploven stadig har truffet Grunde og Murværk, som stak helt op i Pløjelaget og derfor fra Aar til Aar stumpevis ryddedes af Vejen. Først 1926 - 27 fik Nationalmuseets 2. Afdeling ved Imødekommenhed fra Ejeren, Hr. Avlsbruger Østergaards Side Lejlighed til at foretage en mindre Undersøgelse af Stedet, en Udgravning, som paa Grund af forskellige Forhold var stærkt begrænset, men dog gav visse Holdepunkter for Forstaaelsen af det forsvundne Klosterkompleks.

Paa Forhaand nærede man dog ikke store Forhaabninger om at møde særlig udstrakte eller velbevarede Ruiner, dertil var Tomten unægtelig placeret paa en alt for udsat Post. Lagt midt i en Pløjemark med Fald mod Syd, og især mod Vest og Nord, har Resterne af Bygningerne været

fristende nær for Haanden og med forholdsvis ringe Ulejlighed kunnet ryddes lige til den bare Bund, og hist og her er dette da ogsaa sket. Trods alt viste det sig imidlertid, at der endnu var saa anselige Fundament- og Murlevninger i Behold, at det lod sig gøre med Sikkerhed at fastslaa Omfanget af Klosteranlæggets Midtparti, - den af 4 sammenbyggede Fløje indelukkede Klostergaard med Rester af tilhørende Korsgange, som har omsluttet denne langs Bygningernes Inderside og muliggjort Forbindelsen mellem Kirken og Brødrenes Spisesal, Sovestuer og Opholdsrum.

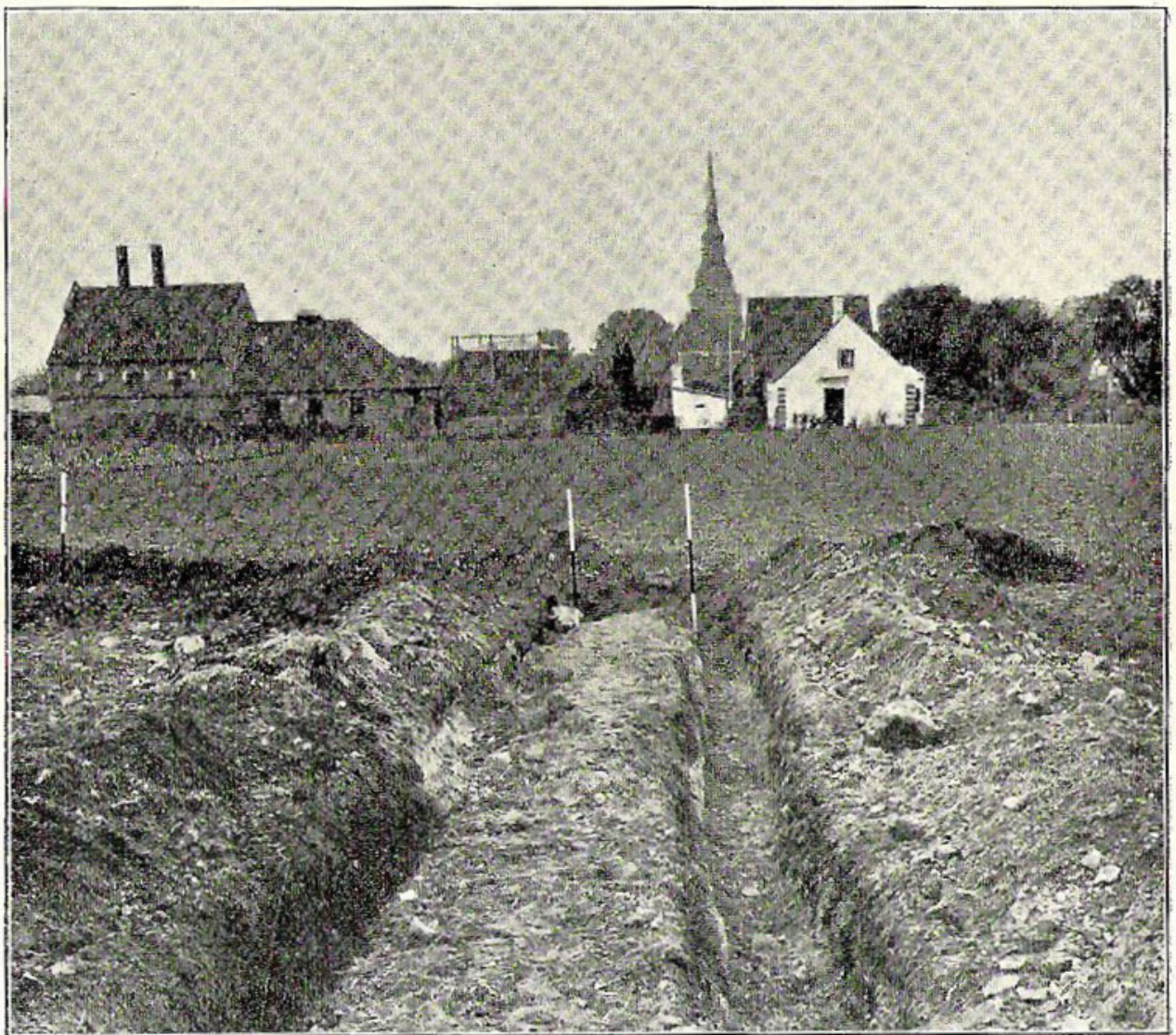


Fig. 2. Nordre Korsgangs Sydmur set mod Vest.

Omstaaende Grundplan (Fig. 3), som er bleven til ved at sammenarbejde Resultaterne af Undersøgelsen i Aaret 1900 med de under Udgravningen i Efteraaret 1927 tagne Maal, giver et Indtryk af de fremdragne Murresters Udstrækning og Placering i Forhold til den nuværende Klostergaards Stue- og søndre Udhus<sup>4)</sup>.

Planen viser først og fremmest Omridset af et rektangulært Gaardsrum, der i Øst-Vest har en Udstrækning af ca. 27 Meter, i Nord-Syd betydeligt mindre, kun ca. 18 Meter, og omsluttet af 4 sammenhængende Fløje.

Det maa være forbeholdt senere, mere omfattende Udgravninger at konstatere Udstrækningen af disse, om det overhovedet er muligt; thi i stort Omfang er Grundstenene her uden Tvivl fuldstændigt pillede op, og paa Planen er det kun den nordlige og den sydlige Korsgang, som træder klart og tydeligt frem i hele sin Længde og en Bredde af 2 – 2½ Meter.

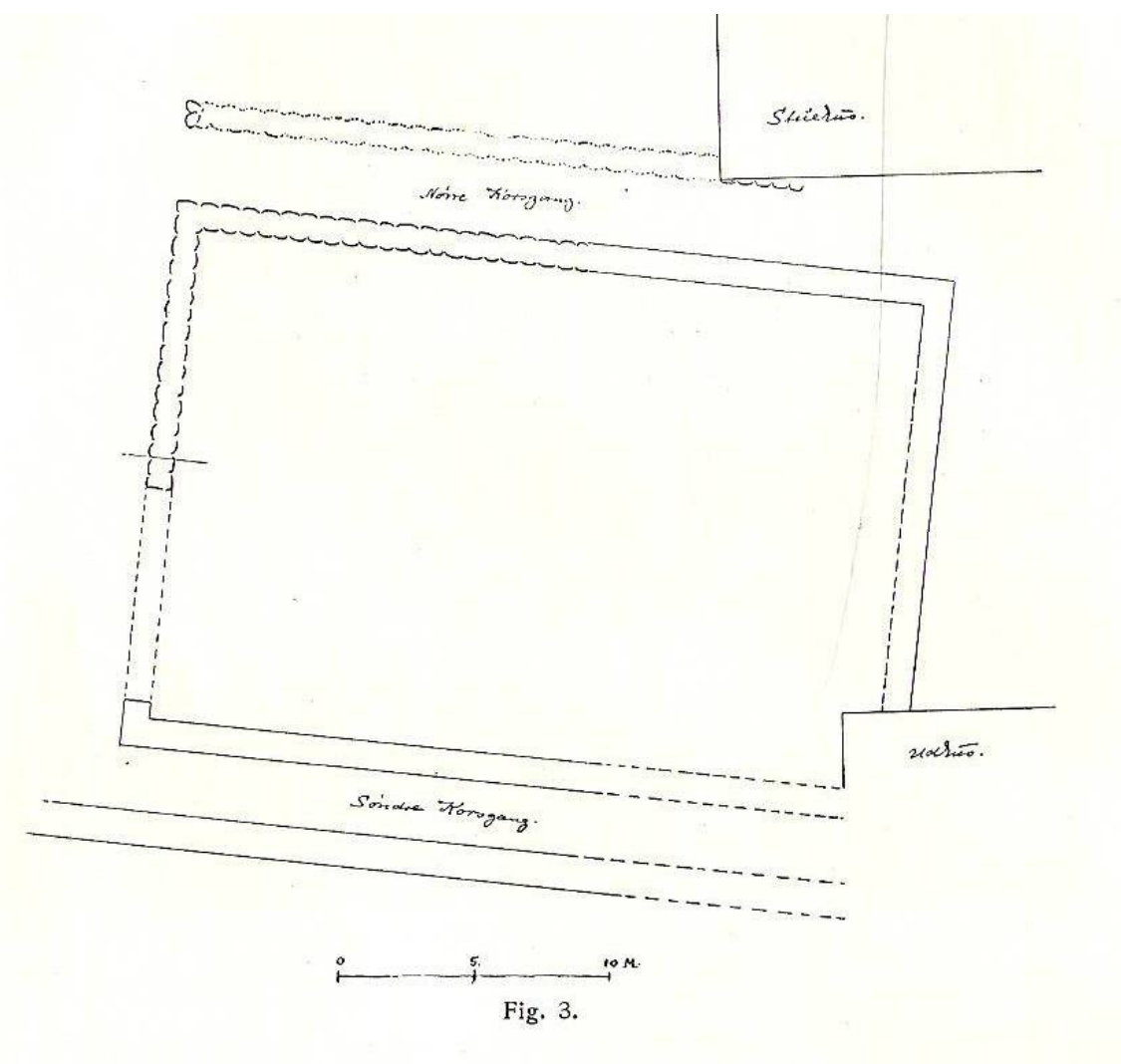


Fig. 2. Nordre Korsgangs Sydmur set mod Vest.

Mod Vest, hvor Terrainfaldet gør sig stærkest gældende og Grundstenene maa have ligget saa nær Overfladen, at Plovjærnet ikke har kunnet undgaa Gang paa Gang at komme i Konflikt med dem, gravede man forgæves efter yderligere Rester af Murværk, - alt synes fuldstændig forsvundet.

Selv om Undersøgelsen saaledes hidtil har været forholdsvis begrænset og der stadig savnes Klarhed over Klosterbygningernes Udstrækning og Anvendelse, giver selve Klostergaardens Dimensioner - der i Nord-Syd ganske vist er ret trykkede, men derimod i Længde Øst-Vest fuldt ud staar Maal med kendte Anlæg som St. Katharine Dominikanerkloster i Ribe og Vor Frue Karmeliterkloster i Helsingør - i alle Tilfælde Billedet af et ikke uanseligt indre Komplex.

De svære Fundamenter, der havde en Tykkelse af 1 Meter og sine Steder naaede 1,40 M., var solidt lagt af store Kampesten i Mørtel, og paa lange Strækninger var der af selve Murværket bevaret 1-2 Lag røde Munkesten af normal Størrelse (28\*13\*9) formurede i Kalk i middelalderlig Skiftegang.

Om de enkelte Bygningers Bestemmelse kan der naturligvis paa saa spinkelt et Grundlag intet siges med Vished. Paa Forhaand ved man jo, at Kirkebygningen, som maa have ligget med Længdeakse i Øst-Vest, har været placeret enten i den nordlige eller den sydlige Fløj; men da der ved dem begge er fundet Grave, lader det sig næppe foreløbig - heller ikke ud fra Skeletfundene - afgøre, hvor Graabrødrene har haft deres Gudshus.

Flest Begravelser er fundet mod Nord, hvor der i Efteraaret 1926 afdækkedes en Række Skeletter paa en af Vænget udskilt Byggegrund, som ligger paa Hjørnet, hvor Byens gamle Klosterstræde munder ud i Alléen til Kirkegaarden.

Paa den sydlige Del af denne knap 12 Meter brede Grund fandtes ca. 1 Meter under Jordoverfladen en Grube med Menneskeknogler, som kaotisk var dynget mellem hinanden, og umiddelbart Vest for denne Benkule Skeletterne af 3 regelmæssigt gravlagt Personer, liggende udstrakt paa Ryggen med Hovederne i Vest, Fødderne i Øst, og Armene udstrakte langs Siderne. Paafaldende var det, at de 2 af disse Lig laa trykket saa tæt op mod hinanden, at Hofte- og Skilderpartierne næsten stødte sammen, saa det med afgjort Sikkerhed kunde sluttes, at de maatte være jordfæstede samtidig og uden Kiste. Muligvis har de her gravlagte været Ofre for en af de Pestepidemier, som forud med faa Aars Mellemlum rasede over Landet.

Under Skeletterne fandtes den naturlige Bund, medens de løse, sammenkøbete Knogler - som det synes af 7-8 forskellige Individider - laa i en med sort Muld fyldt Kule, som skar sig ned i Leret til en Dybde af knap 2 Meter under Terrainet.

Noget sikkert om disse Begravelsers Ælde kan ikke siges, men det eneste Gravgoods, som fandtes i Fylden umiddelbart ved de hele Skeletter, skriver sig i alle Tilfælde fra Middelalderen.

Det var en middelalderlig Stylus at Ben at den Slags, som da almindeligt brugtes til Skrivning paa voksbelagte Træplader. Det trinde, drejede Skaft ender foroven i en bred, glat, bagover buet Nakke, hvormed Skrивeren kunde udglatte Voksfladen, medens en i den modsatte Ende indsat Staalspids, hvorfra kun en Stump var bevaret, brugtes til at indridse Bogstaverne med.

I en Afstand af ca. 33 M. fra Gadelinien ryddedes paa samme Grundstykke et i Meter bredt, i Ler lagt Kampestensfundament, der - kun et godt Spadestik under Jordoverfladen - strakte sig videre mod øst ind under Marken, hvor det med Mellemlum kunde forfølges, løbende parallelt med den nuværende Vej til Kirkegaarden.

Alle Skeletterne fandtes Syd for dette Fundament, som muligvis har baaret den Hegnsmur, der har omsluttet Klosteromraadet mod Nord.

Hvor stærkt udplyndret den gamle Tomt end er, giver de mange Formsten af Tegl, som fra Tid til anden er fremdragne deraf, dog et lille Indblik i, hvor rigt udformet de gotiske Bygninger har været, som for Aarhundreder siden knejsede her paa Bakkekammen. Profilsten til Buer i Vinduer og Portaler, Stumper af Stavværk af brændt Tegl, Ribbesten fra Hvælvingerne og Fliser af gulligt Ler med indstemplede, geometriske Mønstre genkalder i alle Fald Billedet af et ret fint udformet, rigt leddelt Bygværk fra Middelalderens sidste Periode <sup>5)</sup>.

Det mærkeligste. Fund fra Graabrødrekløsterets Tomt i Nysted var dog allerede blevet gjort for nogle Aar siden, idet der paa Klostergaardens Grund, i Vængets vestlige Del i Lavningen tæt ved Gasværket opgravedes et middelalderlig Signet af Malm, som i Følge sit hele Stilpræg maa henføres til første Del af det 14. Aarhundrede.

Signetpladen (Fig. 1) er cirkulær af Form, 3,8 cm i Tværmaal og viser foroven under en Baldakin at gotisk Stavværk Brystbilledet af Apostelen Petrus med Nøgle i Haand, medens en lille Menneskeskikkelse, en knælende Munk med foldede Hænder, ses forneden, og Randens Majuskelomskrift lyder paa Latin: »Petre amas me« <sup>6)</sup>.

Dette gamle Stykke, den middelalderlige Stylus og de mange Typer af Formsten, som findes paa Tomten, tyder paa, at Klostermarken i sit Skød gemmer paa Minder om sin fjerne Storhedstid, og muligvis vil den endnu lejlighedsvis yderligere give Bidrag til Belysning af Graabrødrenes anselige, nu saa fuldstændigt forsvundne Bygningskompleks.

#### **Noter.**

- 1) Om Klosterets Historie, Johs. Lindbæk: De danske Franciskanerklostre, Kbh. 1914, p. 157 ff.
- 2) Carl Adam Hansen: Nysted 1409—1909, p. 11.
- 3) Fundberetning og Opmaalinger i National- museets Arkiv.
- 4) De med sammenhængende Streg optrukne Linier markerer bevaret Murværk, de brudte Linier de dels pletvis undersøgte, dels pletvis bevarede Fundamenter, og de buede Linier helt afdækkede, nøgne Kampestensgrunde.
- 5) Prøver af Formsten findes paa Nationalmuseet, samt i Stiftsmuseet i Maribo.
- 6) d.v.s. »Peter, elsker du mig?«. Signetet nu i Nationalmuseets 2. Afdel., Inventar Nr. D 10171.